

DESÁTERO PŘIKÁZÁNÍ PRO RÝCHLÝ A SVIŽNÝ POČÍTAČ

ANEB 10 TIPŮ, JAK ZDARMA ZRYCHLIT VÁŠ PC
POMOCÍ PÁR KLIKUTÍ MYŠI

LUBOMIR OSMERA

TRIKY KE ZRYCHLENÍ PC

Zkusme se nyní trochu ponořit do času, kdy jste si poprvé podali ruku se svým digitálním kamarádem: Ano, zavzpomínejme, jaký byl počítač, když jste ho rozbalili z krabice a poprvé nastartovali? Zapnuli jste spoušť a v tu ránu? Počítač bleskurychle nastartoval.



Práce byla pohodlná, jako když nasedáte do čerstvě nového automobilu. Co se ale od té doby změnilo? **Počítač možná jakoby zlenivěl. Start se několikanásobně prodloužil.** Když provedete nějakou akci, musíte čekat a není vůbec neobvyklé, že se počítač občas zadrhne na nějakém úkolu a nezbývá, než ho vzkřísit restartem. **Co se stalo s tím počítačem, na kterém byla radost pracovat? Ukázal snad nějakou práci zub času?**

Částečně to může být způsobeno faktem, že digitální technologie jdou neustále dopředu a počítač, který před rokem patřil mezi špičku, už se připojil ke skupince průměrných pc a že nové programy, hry a náročnější požadavky již tento stroj stíhá méně. Avšak základní úkoly operačního systému a **práce s internetovým prohlížečem musí zvládat svižně a hladce** tento pc pořád. Zub času je pouze výmluvou. Ve skutečnosti váš pc potřebuje jen trochu **disciplíny a úklidu.**

Já se ptám: **chcete vrátit váš počítač do kondice?** Chcete opět **svižnou a pohodlnou** práci na vašem počítači? Pokud ano, pojďme se společně podívat na **desatero principů**, které vás k tomuto cíli posunou mílovými kroky.

Bohužel platí úměra, že čím starší je instalace systému, tím pomalejší se počítač stává. Proč se tak děje? Tento proces zkusím vysvětlit na připodobňujícím příkladu: Představím vám jednoho úředníka, úředníka Pepu. Pepa je nepořádník a ve své kanceláři zapomíná uklízet. A nejenom prach (registry), to je to nejmenší, přestal uklízet i na pracovním stolku. Prostě všechny položky



Zdroj - mikovak.blog.cz

dává na hromadu. Jak bude rychlé hledání důležitých složek na tomto stole? (defragmentace disku) Nejen, že nebudete důslední ve svém pořádku fyzických věcí, ale i těch organizačních. Naplánujete si spoustu zbytečných úloh hned na začátek směny a než se vrhnete do těch opravdu důležitých pracovních úkolů, uplyne spousta času. (pomalý start systému způsobený zbytečně startujícími programy hned po startu

počítače) A odpadkový koš a jeho důsledné vynášení, to bychom našeho Pepu asi marně učili. Raději už tento odstrašující případ pusťme z hlavy. Myslíte, že takový úředník Pepa vůbec může existovat? No minimálně takovým Pepou je pravděpodobně váš počítač! **Pojďme ho naučit, jak se starat o jeho digitální svět a dostat ho zpět do kondice.**

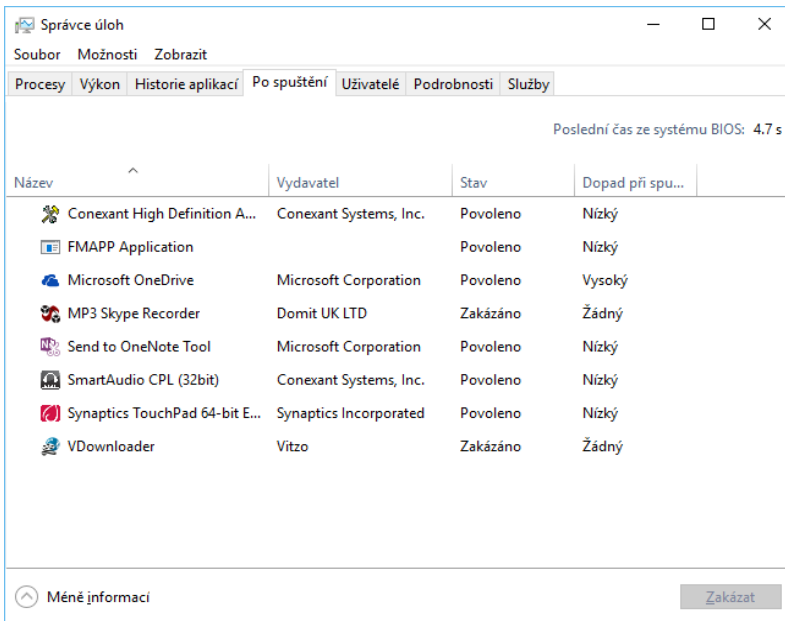
PROGRAMY PO STARTU

Stejně jako lidé, i aplikace v počítači potřebují mít pocit důležitosti. Ten jim mnohdy výrobci aplikací dopřávají tím, že **nastaví jejich spouštění hned po startu operačního systému.** Jako příklad takové aplikace je Skype. Pokud hned po naběhnutí Windows ještě startuje několik dalších aplikací, samozřejmě to má za **následek pomalejší start pc**, v extrémních případech **až o desítky vteřin.** Přitom ve většině případů se nejedná o tak důležité aplikace, aby se musely ihned po startu počítače spouštět. **Jak zrušit jejich automatický start?**

Přejděte do správce úloh stisknutím kombinace kláves **CTRL + SHIFT + ESC**.

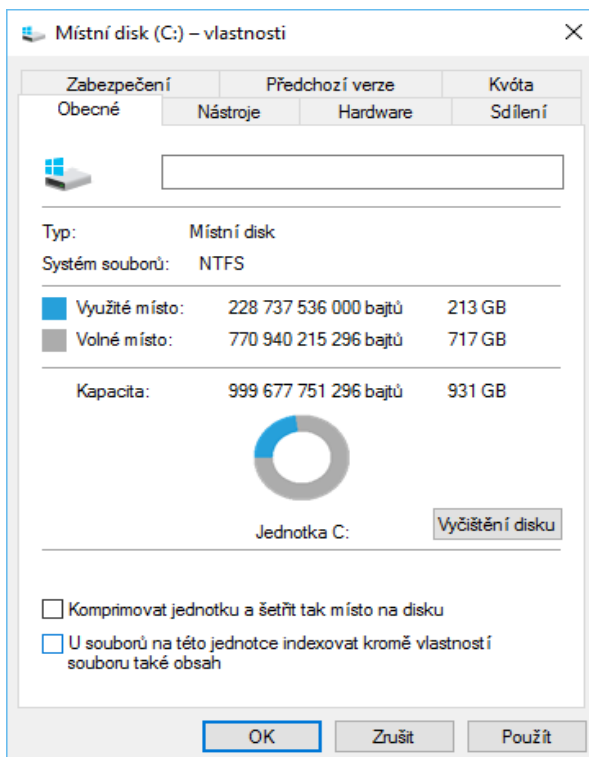
Přejděte na záložku **Po spuštění** a následně můžete zakázat aplikace, u kterých je zbytečné, aby startovali společně s nabíháním Windows.

POZOR: Některé aplikace je nutné startovat hned při nabíhání systému. Jedná se například o antivirový program.



VĚČNĚ UKLÍZET ZBYTEČNOST

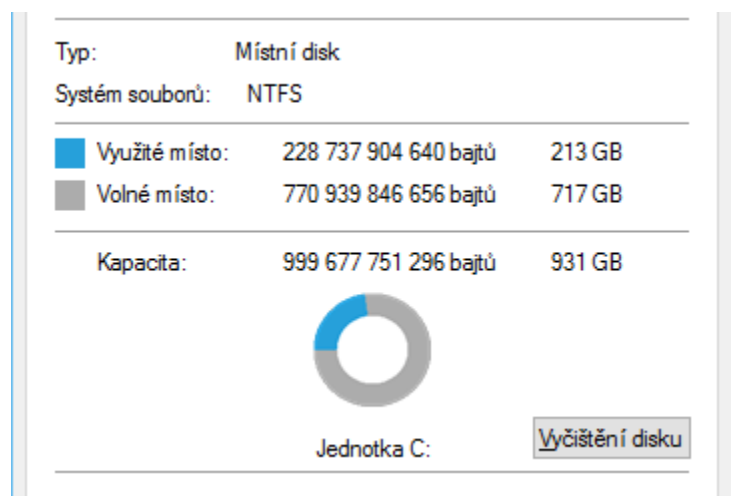
Možná jste si všimli, že i když na počítači zrovna nic neděláte, kontrolka disku neustále bliká. Jakto? Počítač má zájem neustále třídit obsah pevného disku. Tato operace vám následně umožní **rychlejší vyhledávání souborů a procházení průzkumníkem Windows**. Je to však na úkor **neustálého vytěžování operační paměti a pevného disku**. Pokud tedy nevyhledáváte několikrát denně soubory, dokumenty na základě názvu či obsahu a nevyžíváte složitou hierarchie složek, doporučuji **vypnout pravidelnou indexaci**. Cesta k tomu je kliknutím pravým tlačítkem na **Místní disk (C:)**, zvolit



položku **Vlastnosti** a zrušit zátržítka u položky **U souborů na této jednotce indexovat kromě vlastností souborů i obsah.**

PLNÝ DISK

Poměrně překvapivou příčinou zpomalování počítače je plný disk. Počítač má při plném disku malý manipulační prostor na jeho operace. **Jak velký by měl být manipulační prostor? Operační systém vyžaduje k jeho rychlému chodu 10 až 15 GB volného místa.** Zkuste mu tento prostor dopřát a sami poznáte, že počítač pracuje mnohem svižněji. Kolik místa je volného na vašem pevném disku zjistíte ve vlastnostech pevného disku. (cesta viz předchozí odstavec)



NENECHÁVEJ ZAPNUTÝ NEUSTÁLE PC

Stále častěji se setkávám s uživateli, kteří už zkrátka ztratili potřebu počítač vypínat. Důvod? Když počítač **pouze uloží do režimu spánku, mnohem rychleji mi naběhne a spotřeba energie v tomto režimu je zanedbatelná.** Souhlasím. Avšak **pro správný běh pc je nutné ho pravidelně úplně vypnout a zase zapnout (provést restart).** Já doporučuji provádět tento úkon **denně.** Budou se vám správně aplikovat veškeré **systémové aktualizace.** Také váš **antivirový program,** aby spolehlivě chránil, potřebuje aktuální databáze a nástroje, pro jejichž správnost potřebuje restart pc. **Méně známým zádrhelem, který je eliminován restartem počítače, je nepořádek v operační paměti způsobený špatným uvolňováním.** Paměť se úplně vyprázdní a pročistí se zbytkový balast. **Důsledkem toho pc bude běžet rychleji.**

VYSYPAT KOŠ

Koš je šikovný nástroj, **bez kterého by docházelo k častým mylným smazáním souborů**, které by nebylo možné jednoduchou cestou obnovit. Často však při osobních konzultacích vídám koš uživatelů v podobném stavu, jako je tomu na obrázku níže. Ne nadarmo se nachází uvnitř nástroje **Koš volba Vysypat koš**. A nezdá se, že uživatelé na tuto funkci zapomenou a koš je tak plný „odpadu“. Položky v koši jsou neaktivní a pokud se jedná o soubory, které již nebudete potřebovat, jsou v podstatě k ničemu, avšak **zbytečně zabírají cenné místo na disku**.

Vyprazdňujte pravidelně obsah koše.

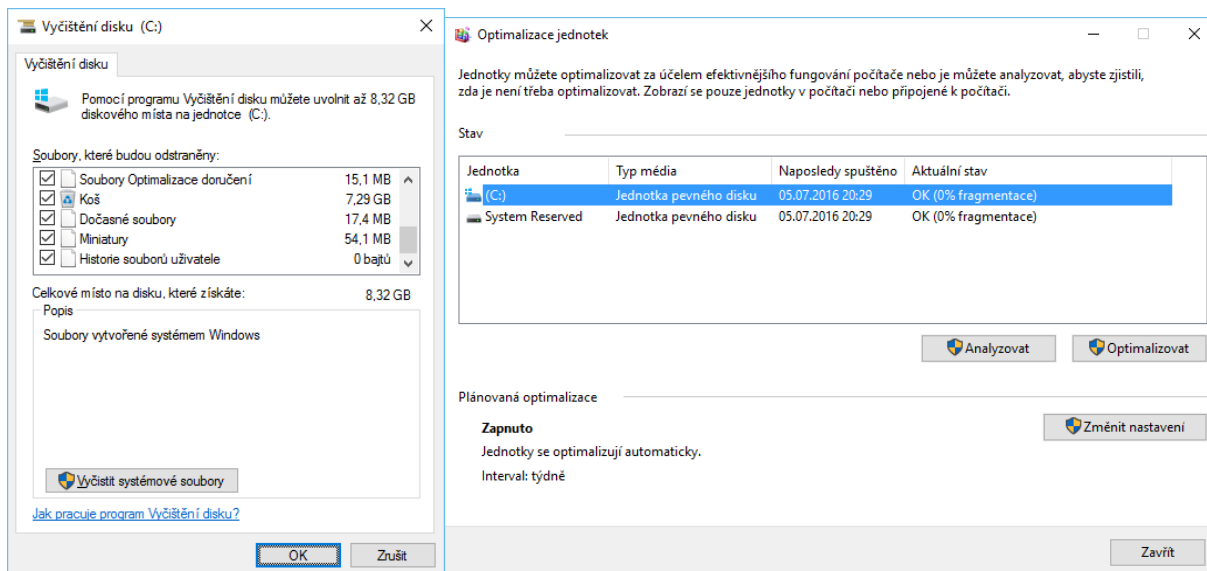


BONUS TIP: Pokud je pro vás koš zbytečný nástroj a pouze zpomaluje odstranění souborů, mám pro vás tip. Pokud kliknete na soubor nebo na složku, kterou zamýšlíte odstranit kombinací kláves **SHIFT + DELETE**, daná položka se ihned smaže bez přesunu do koše. Tuto operaci je však nutno provádět velmi obezřetně. **Není pak snadné případně nechtěně smazaný soubor obnovit.**

VYČIŠTĚNÍ DISKU A JEHO DEFRAGMENTACE

Čas od času je nutné **poklidit trochu pracovní prostor**. Stejně jako občas uklízíte svoji kancelář, vyhazujete nepotřebné papíry, setřizujete dokumenty a uklízíte stůl, podobná procedura se musí odehrát i uvnitř vašeho operačního systému. K **vyčištění disků** od duplikovaných nebo nepotřebných souborů je ve Windows připravený stejnojmenný nástroj. Na pár kliknutí je tedy celá procedura dokončena.

Počítač si také potřebuje data uložená na disku **čas od času přeuspořádat**, jelikož se na disku postupem času nacházejí nesouvislé prostory dat a nevyužitá malá místa. **Přeuspořádání prostoru pomůže urychlit diskové operace**. Použijme nástroj **defragmentace disku**. U Windows 10 je optimalizace a údržba disku nastavena automaticky na jednotýdenní pravidelný interval.

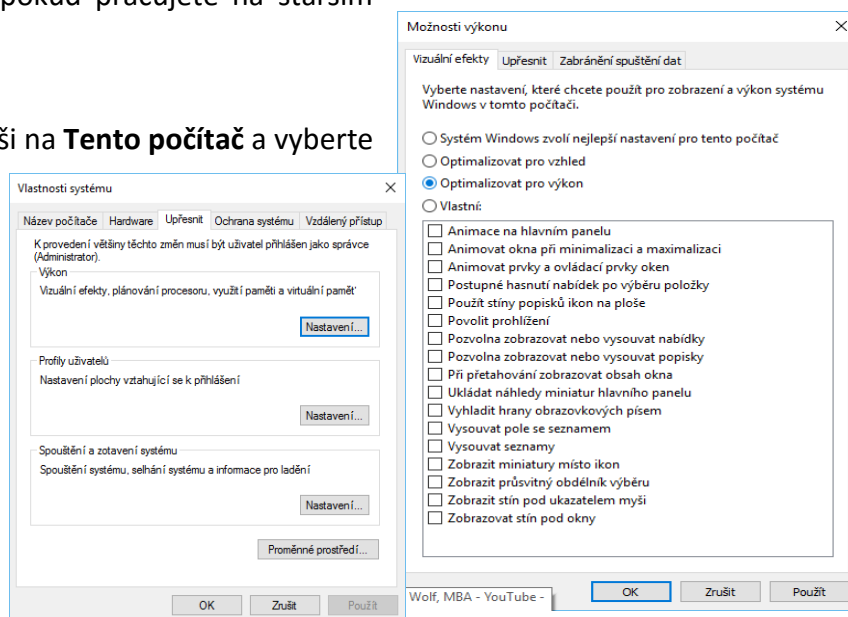


POZOR! Neprovádět defragmentaci, pokud používáte SSD disk.

ZAPNUTÍ POWER REŽIMU

Moderní operační systém je **vybaven spoustou vizuálních a 3D efektů**. K moderní době to patří a práce s operačním systémem je díky těmto efektům příjemnější. Pokud ale pracujete **na starších strojích, tyto vychytávky jsou spíše žrouty výkonu a úspěšnými zpomalováký počítače**. Pokud tedy místo vizuálně krásných efektů toužíte raději po **svižném výkonu**, přepněte na jiný **režim operačního systému**. Přepnutý režim můžete kdykoliv vrátit zpět, ale minimálně návod níže vyzkoušejte. Tím spíše, pokud pracujete na starším stroji.

Klikněte pravým tlačítkem myši na **Tento počítač** a vyberte volbu **Vlastnosti**. Klikněte na tlačítko **Upřesnit nastavení systému** a ve skupině **výkon** klikněte na tlačítko **Nastavení**. Zde můžete jednotlivé typy efektů jednak povypínat zrušením příslušných zátržitek a nebo



rovnou přepnout na režim **Výkon** kliknutím na volbu **optimalizovat pro Výkon**, která **upřednostňuje svižný chod před vizuálními efekty systému**.

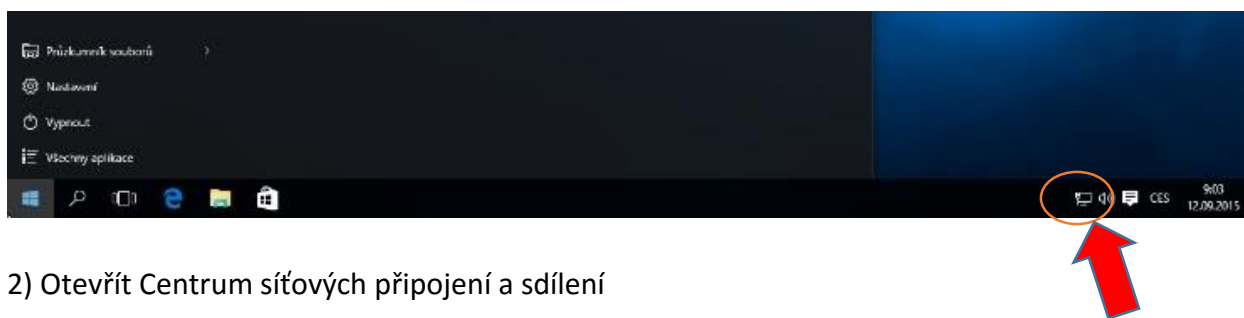
RYCHLEJŠÍ NAČÍTÁNÍ WWW STRÁNEK

Využíváte optiku nebo vlastníte rychlé internetové připojení a přesto je surfování otravně pomalé? Pak je tady jako bonus i jeden rychlý tip pro **zrychlení načítání internetových stránek**.

Když napíšete do prohlížeče internetovou adresu, např. www.google.cz, co se odehraje potom? Následně se váš počítač musí zeptat tzv. DNS serveru na jakou IP adresu se musí připojit, aby získal obsah webové stránky. IP adresa - jedinečný identifikátor zařízení na síti. Zařízení může představovat pc, mobil, router, server apod.

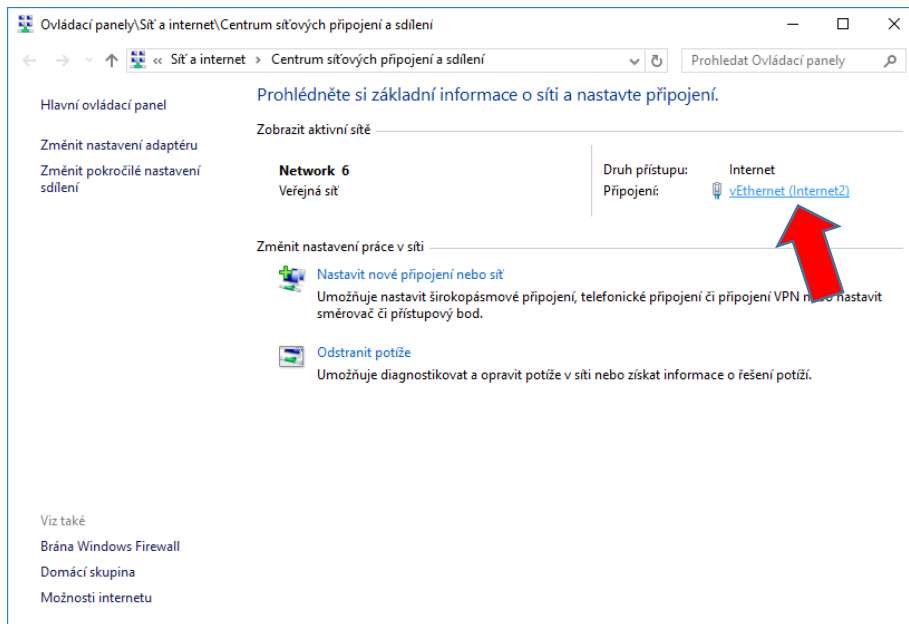
Bohužel **DNS server od poskytovatele je pomalejší než veřejné servery google apod**. Sice je to o pouhé zlomky vteřiny, nicméně v dnešní době bývají prvky www stránek propojeny na desítky serverů, proto **výměnou nastavení na rychlejší DNS server se proces načítání o několik sekund zrychlí**. Pokud často na internetu využíváte google, využijte veřejný server google, který má adresu **8.8.8.8**.

Postup: 1) klikněte pravým na ikonu internetového připojení vpravo dole na hlavním panelu

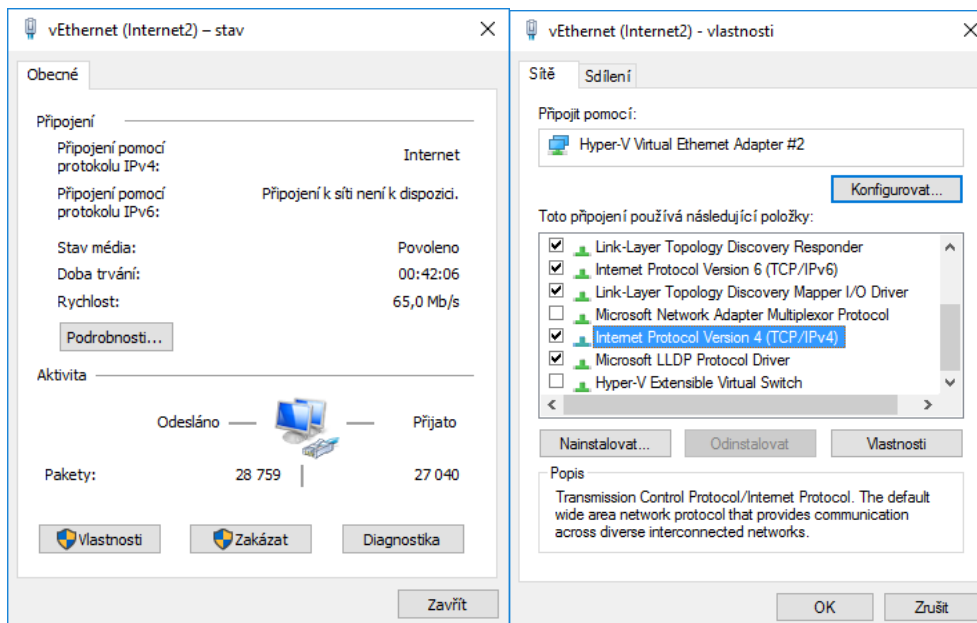


2) Otevřít Centrum síťových připojení a sdílení

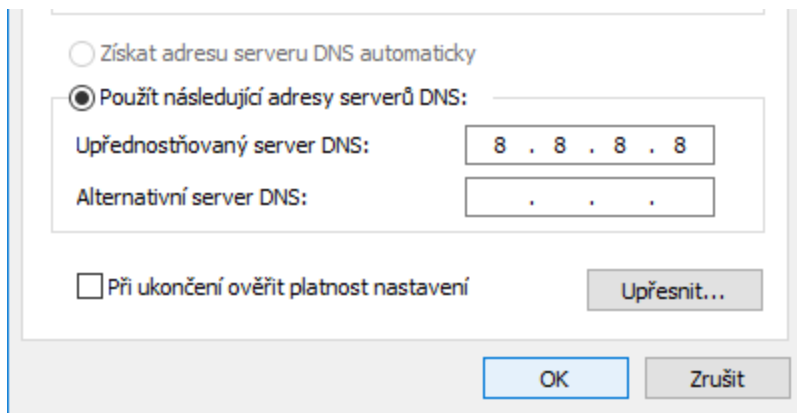
3) klikněte levým tlačítkem na příslušný adaptér (může se jmenovat různě v závislosti na typu vašeho internetového připojení)



4) klikněte na Vlastnosti, dále poklikejte na TCP/IP v4



5) Zde se dostáváme na místo, na kterém se konfiguruje IP adresa počítače, nás zajímá políčko nastavení DNS serverů.



NEPŘEHLEDNÁ A ZEANEŘÁDĚNÁ PLOCHA

Plocha, kterou vidíte níže, představuje **naprosto odstrašující případ**. A přitom bohužel se taková plocha nezdírá kdy vyskytuje na obrazovkách uživatelů.



Takovýto obrázek ve virtuálním světě představuje v reálném světě obrázek pokoje na spodním obrázku. Jak složité a pomalé je na této ploše hledání programů, složek i souborů. **Přeplněná plocha nezpomaluje pouze vás** ve vaší práci a hledání potřebných ikon. **Ale i váš počítač.** Pokaždé, když se na plochu přepnete, operační systém je nucen ji znovu i s celým obsahem vykreslit. Pojdme se tedy pustit do úklidu plochy a množství položek zmenšíme na minimum. Místo plochy raději použijte hlavní panel nebo příslušnou knihovnu (**Dokumenty, Obrázky, ...**)